



Paris, le 7 octobre 2015

COMMUNIQUÉ DE PRESSE

Septembre 2015 : la mortalité routière en baisse de 17,4%

L'Observatoire national interministériel de la sécurité routière (ONISR) annonce une baisse de la mortalité routière de 17,4% en septembre 2015 : 262 personnes ont perdu la vie sur les routes de France, contre 317 en septembre 2014. Ce sont 55 vies épargnées par rapport au mois de septembre 2014.

Les autres indicateurs de l'accidentalité du mois dernier sont également bien orientés :

- Les accidents corporels diminuent de 5% : 5 060 en septembre 2015, contre 5 324 en septembre 2014, soit 264 accidents en moins avec blessures ;
- Le nombre de personnes blessées sur les routes recule de 4,5% : 6 310 personnes le mois dernier, contre 6 608 en septembre 2014, soit 298 personnes blessées en moins ;
- Le nombre de personnes hospitalisées diminue quant à lui de 2,3% : 2 342 personnes ont dû être admises plus de 24 heures dans un établissement hospitalier après un accident de la route en septembre 2015, contre 2 398 en septembre 2014, soit 56 hospitalisations de moins.

Ces chiffres du mois de septembre 2015 ramènent la hausse de la mortalité routière à 1,8% sur les neuf premiers mois de l'année.

M. Bernard CAZENEUVE, Ministre de l'Intérieur, salue ces résultats encourageants, qui ne sauraient amener à baisser la garde. Il réaffirme la détermination qui est la sienne en matière de sécurité routière et la pleine mobilisation de ses services. Il appelle les usagers à rester extrêmement vigilants pour la sécurité de tous sur la route. Les mesures annoncées en janvier et celles présentées par le Premier Ministre lors du CISR du 2 octobre 2015 devront permettre d'obtenir des résultats dans la durée.

Contacts presse :

Thierry MONCHATRE : 01 40 81 80 38 / Jean-Noël FOURNIER : 01 40 81 78 84 / 06 87 67 56 40

Observatoire national interministériel de la sécurité routière

Baromètre du mois de septembre 2015

Bilan du mois

262 personnes seraient décédées sur les routes en septembre 2015.

La mortalité routière connaît une baisse très forte (-17.4%) par rapport à septembre 2014.

Les nombres d'accidents corporels, des blessés et des blessés hospitalisés affichent une baisse plus modérée (respectivement -5%, -4.5% et -2.3%).

Il est estimé qu'en septembre 2015, 55 vies auraient été épargnées par rapport à septembre 2014.

Bilan du mois de septembre	Accidents corporels	Tués à 30 jours	Blessés	dont hospitalisés
septembre 2015 provisoire	5 060	262	6 310	2 342
septembre 2014 définitif	5 324	317	6 608	2 398
Différence 2015 / 2014	-264	-55	-298	-56
Evolution 2015 / 2014	-5%	-17.4%	-4.5%	-2.3%

Bilan des 9 premiers mois de l'année 2015

Sur les 9 premiers mois de l'année, le nombre de personnes tuées est en augmentation (+ 44 tués) par rapport à la même période de l'année précédente.

Bilan depuis début 2015	Accidents corporels	Tués à 30 jours	Blessés	dont hospitalisés
9 mois 2015 provisoires	41 279	2 515	51 939	19 519
9 mois 2014 définitifs	42 760	2 471	53 814	19 849
Différence 2015 / 2014	-1 481	44	-1 875	-330
Evolution 2015 / 2014	-3.5%	1.8%	-3.5%	-1.7%

Avertissement

Ce bilan ne concerne que la France métropolitaine.

Pour le mois écoulé et les derniers mois précédents, ils reposent sur un dispositif de remontées rapides assurées en fin de mois par les forces de l'ordre. Il s'agit ici d'estimations provisoires des résultats du mois. Ces estimations initiales sont établies par extrapolation afin de compenser les décès tardifs sous 30 jours et de pallier divers autres écarts « structurels » ou systématiques entre remontées rapides et données définitives du Fichier national des accidents corporels (dit "Fichier BAAC"). L'extrapolation résulte de la confrontation des deux séries sur les douze derniers mois de disponibilité des BAAC validées.

Les estimations provisoires initiales des mois antérieurs sont ensuite affinées de loin en loin jusqu'à l'arrêt des chiffres définitifs. Ces estimations intermédiaires sont substituées aux estimations initiales au fur et à mesure de l'affermissement du Fichier BAAC, la marge d'erreur s'amenuisant en conséquence.

Bilan sur 12 mois glissants

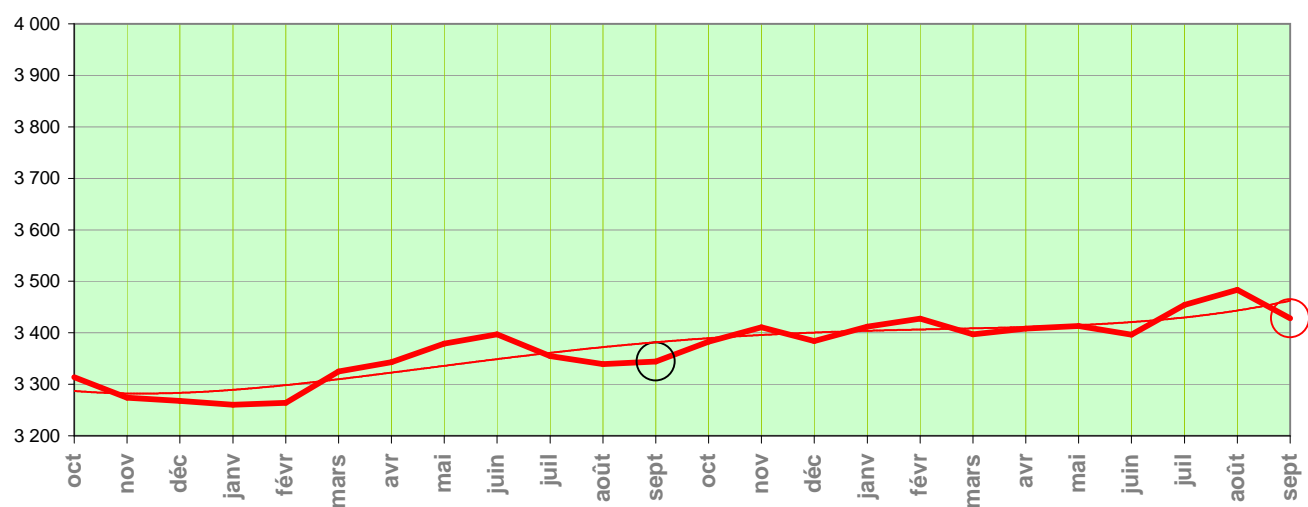
Sur les 12 derniers mois, le nombre de personnes tuées est en augmentation de 2.5 % par rapport à la même période un an auparavant.

Bilan des 12 mois écoulés	Accidents corporels	Tués à 30 jours	Blessés	dont hospitalisés
oct. 2014 à septembre 2015 mixtes*	56 710	3 428	71 173	26 305
oct. 2013 à septembre 2014 définitifs	58 029	3 344	72 526	26 600
Différence	-1 319	84	-1 353	-295
Evolution	-2.3%	2.5%	-1.9%	-1.1%

* données 2014 définitives et données 2015 provisoires

Evolution de la mortalité en glissement annuel Toutes catégories d'usagers confondues

NB : On a figuré ci-dessous, pour chaque mois, le total des tués à 30 jours sur les 12 mois écoulés (ce mois inclus). On voit ainsi l'évolution de la mortalité pour une année complète (donc sommairement affranchie des variations saisonnières).



2013			2014												2015								
O	N	D	J	F	M	A	M	J	J	A	S	O	N	D	J	F	M	A	M	J	J	A	S
3 314	3 274	3 268	3 260	3 264	3 325	3 343	3 379	3 397	3 355	3 339	3 344	3 383	3 411	3 384	3 412	3 427	3 397	3 408	3 413	3 396	3 454	3 483	3 428

La mortalité routière sur ces douze derniers mois s'établit à 3 428 personnes tuées.

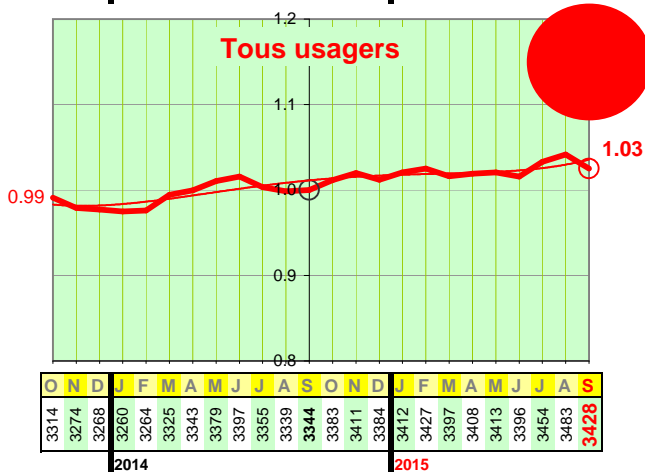
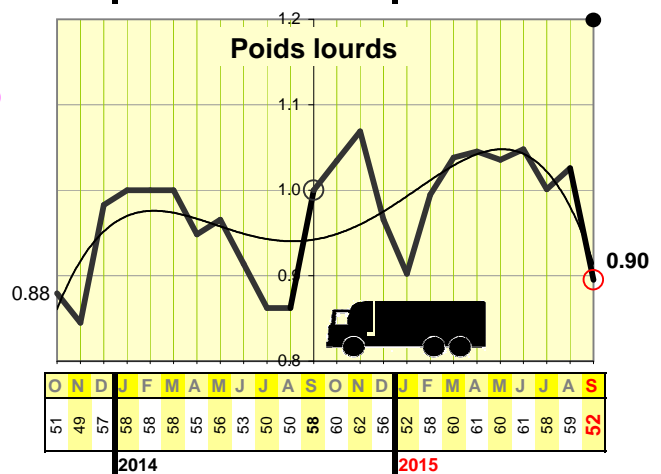
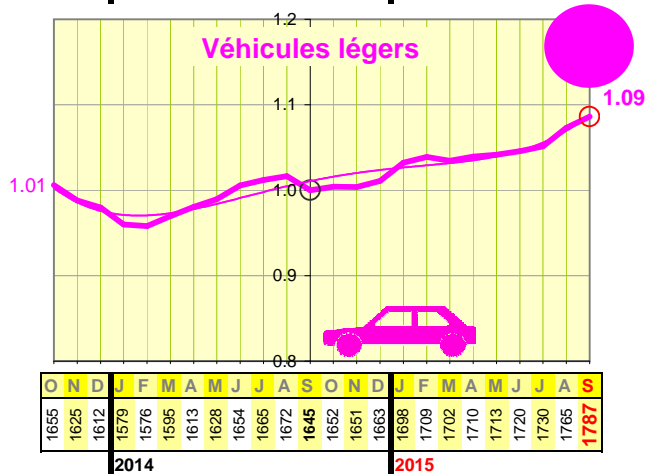
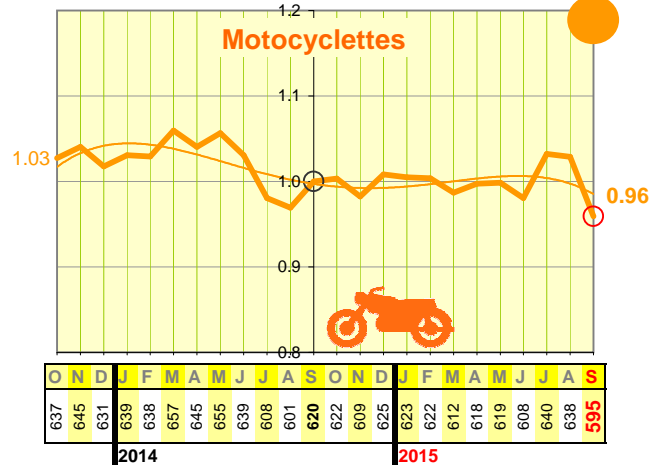
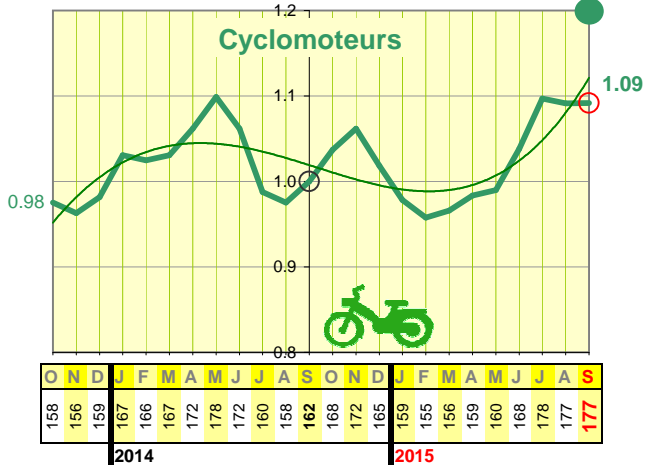
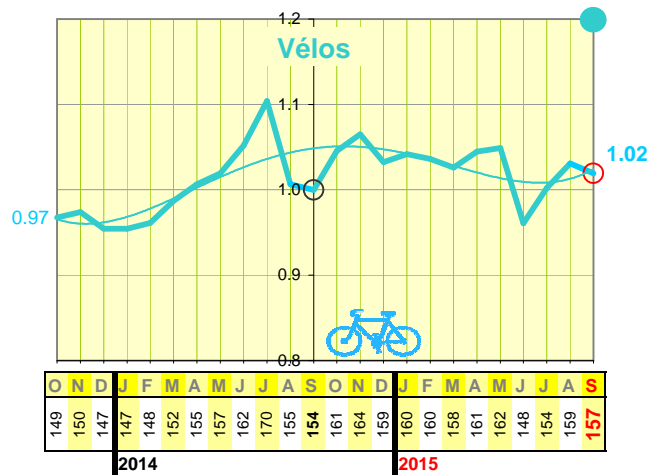
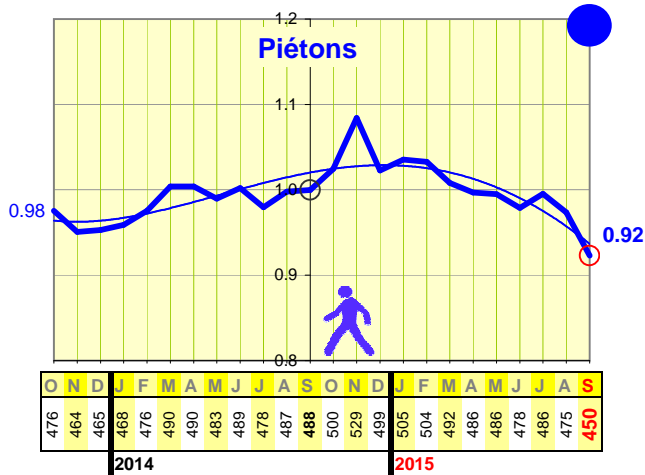
→ Evolution de la mortalité par catégorie d'usagers (voir la série de graphiques et tableaux associés [ci-contre](#))



Calculées en année glissante, les mortalités des cyclomotoristes et des cyclistes se stabilisent par rapport au mois précédent, alors que celles des piétons et des motocyclistes sont en forte baisse.

En revanche, la mortalité des automobilistes poursuit encore ce mois-ci la tendance haussière enregistrée depuis plus d'un an, accusant une augmentation de +9% de son cumul sur 12 mois par rapport à la situation d'il y a un an.

Toujours calculée en année glissante, la mortalité des cyclistes est en légère hausse d'une année sur l'autre : +2%. A l'opposé, celle des motocyclistes est en baisse de -4% et celle des piétons, qui avait fortement augmenté l'an passé, est en nette baisse : -8%.



NB : Chacun des 6 premiers tableaux chiffrés de cette page donne, pour une catégorie d'usagers, les mortalités cumulées sur 12 mois glissants. Il s'agit là d'estimations provisoires de qualité limitée (meilleure pour les effectifs annuels élevés). La pastille en haut à gauche représente le poids de la mortalité de chaque catégorie.

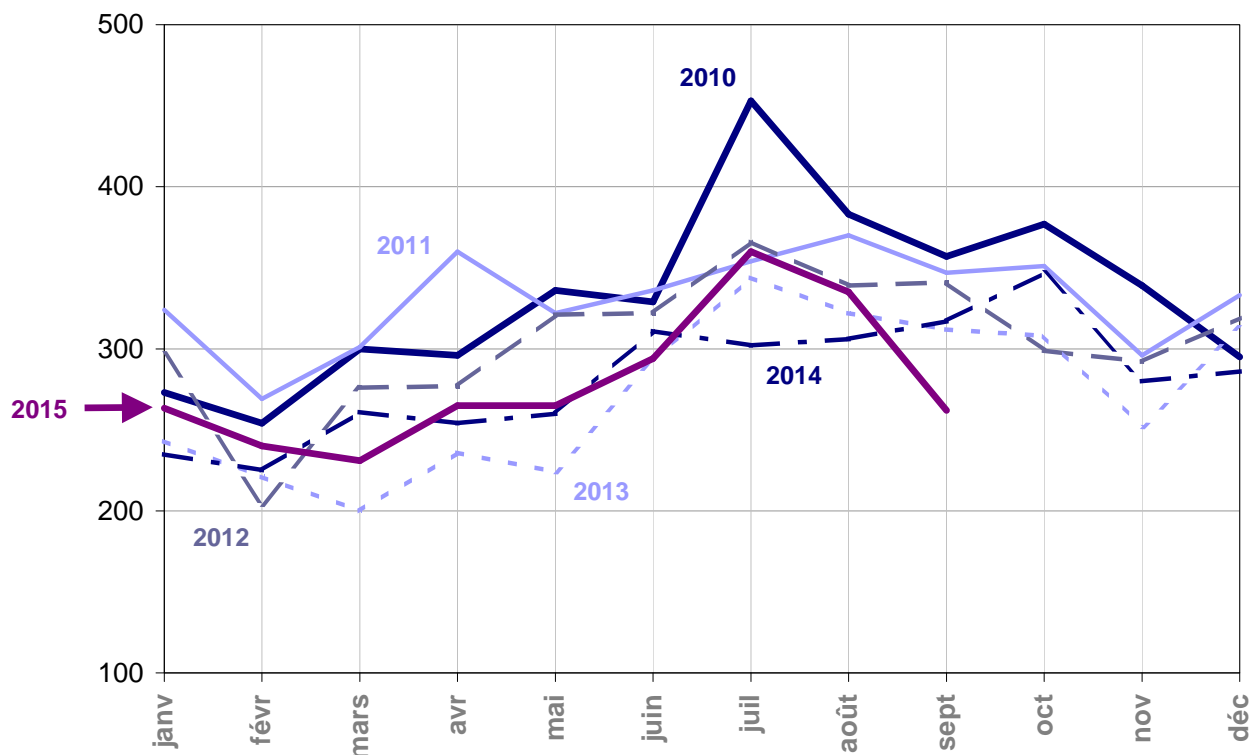
Les graphiques associés sont établis en valeurs indicielles, avec le même indice 1 il y a un an (en septembre 2014) et la même échelle des Y pour tous. Ainsi la valeur d'indice 1 représente 488 tués annuels chez les piétons, mais 1645 tués annuels chez les automobilistes, comme on le lit sur les tableaux correspondants.

Le graphique ci-contre ("Tous usagers"), également établi en valeurs indicielles, est identique à celui de la p.2, à l'échelle des Y près. Ceci pour faciliter la comparaison des tendances au sein de cette page.

La catégorie des "véhicules utilitaires légers" (VUL) n'est pas traitée isolément faute de source statistique, pas plus que les "autres" usagers : voitures, engins agricoles, autocars, etc. Les tués de ces catégories sont néanmoins incorporés aux totaux "Tous usagers".



Tués à 30 jours au mois par mois sur 15 ans



	janv	févr	mars	avr	mai	juin	juil	août	sept	oct	nov	déc
2000	634	631	602	709	636	690	766	659	681	747	646	771
2005	405	345	396	370	450	480	608	478	441	472	413	460
2006	346	266	314	369	382	392	471	420	425	439	405	480
2007	395	286	318	411	346	385	478	399	428	368	396	410
2008	327	292	362	312	399	306	416	392	334	440	333	362
2009	288	299	294	327	386	403	396	412	384	429	349	306
2010	273	254	300	296	336	329	453	383	357	377	339	295
2011	324	269	301	360	322	336	354	370	347	351	296	333
2012	297	204	276	277	321	322	366	339	341	299	292	319
2013	243	221	200	236	224	293	344	322	312	308	252	313
2014	235	225	261	254	260	311	302	306	317	347	280	286
2015	263	240	231	265	265	294	360	335	262			

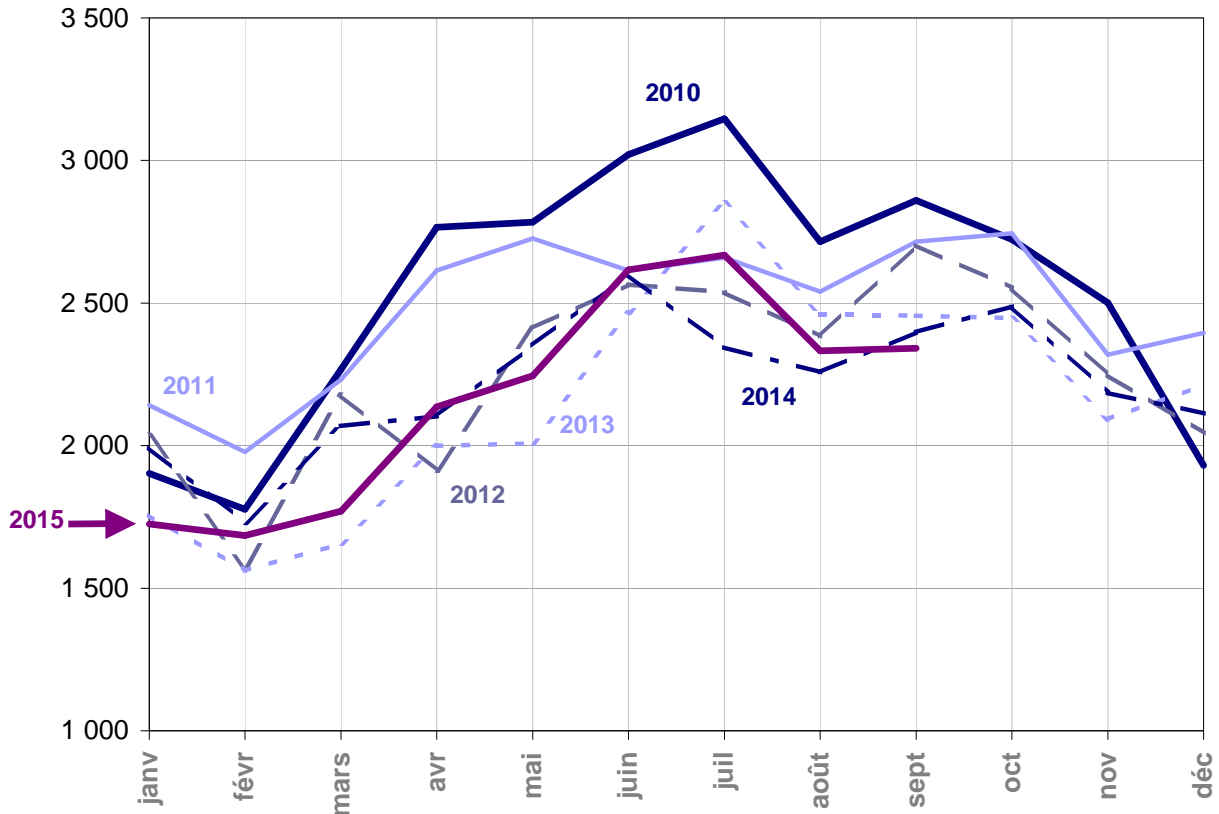
NB : En pourpre dans le tableau, estimations provisoires (remontées rapides extrapolées).

En violet, données dites "quasi-définitives" issues du BAAC (définitives à quelques unités près).

En noir, données BAAC définitives.



Hospitalisés au mois par mois sur 10 ans



	janv	févr	mars	avr	mai	juin	juil	août	sept	oct	nov	déc
2006	3 093	2 524	2 920	3 261	3 387	4 003	4 009	3 333	3 738	3 584	3 381	3 429
2007	2 857	2 628	3 037	3 305	3 265	3 576	3 796	3 326	3 414	3 359	3 015	3 037
2008	2 749	2 536	2 685	2 696	3 095	3 172	3 508	3 025	2 948	3 248	2 673	2 630
2009	2 348	2 110	2 580	2 735	3 162	3 238	3 338	3 127	2 921	2 911	2 549	2 304
2010	1 902	1 777	2 267	2 766	2 784	3 021	3 146	2 715	2 860	2 723	2 501	1 931
2011	2 142	1 978	2 232	2 614	2 726	2 614	2 659	2 540	2 715	2 745	2 319	2 395
2012	2 036	1 570	2 178	1 913	2 412	2 565	2 538	2 383	2 703	2 552	2 248	2 044
2013	1 757	1 561	1 657	1 999	2 008	2 466	2 852	2 459	2 456	2 447	2 092	2 212
2014	1 994	1 730	2 069	2 104	2 352	2 600	2 345	2 257	2 398	2 488	2 185	2 113
2015	1 725	1 685	1 770	2 136	2 245	2 616	2 668	2 332	2 342			

NB : **En pourpre dans le tableau, estimations provisoires (remontées rapides extrapolées).**

En violet, données dites "quasi-définitives" issues du BAAC (définitives à quelques unités près).

En noir, données BAAC définitives.